

**JUNTA DE ALCALDES PROVIDENCIA, LAS CONDES Y LA REINA
341° SESION ORDINARIA
LUNES 22 DE DICIEMBRE DE 2025**

En Las Condes, a 22 de DICIEMBRE de 2025, siendo las 15:41 horas, se reúne la 341ª Sesión de la Junta de Alcaldes de Providencia, Las Condes y La Reina, integrada por los Alcaldes, doña Catalina San Martín Cavada, don José Manuel Palacios Parra, y don Jaime Bellolio Avaria, alcaldes de las municipalidades de Las Condes, de La Reina y de Providencia, respectivamente.

Asisten, además, las siguientes personas: don Rafael José Ortiz Correa, Gerente de la Junta de Alcaldes, don Ignacio Gil, Jefe de Gabinete de la Municipalidad de Las Condes y don Daniel Illesca, asesor de gabinete de la Municipalidad de Providencia. Compareciendo como secretario (s) don Christopher Goschlich, director jurídico de la Municipalidad de La Reina.

ORDEN DEL DIA

1. APROBACION ACTAS N° 340.

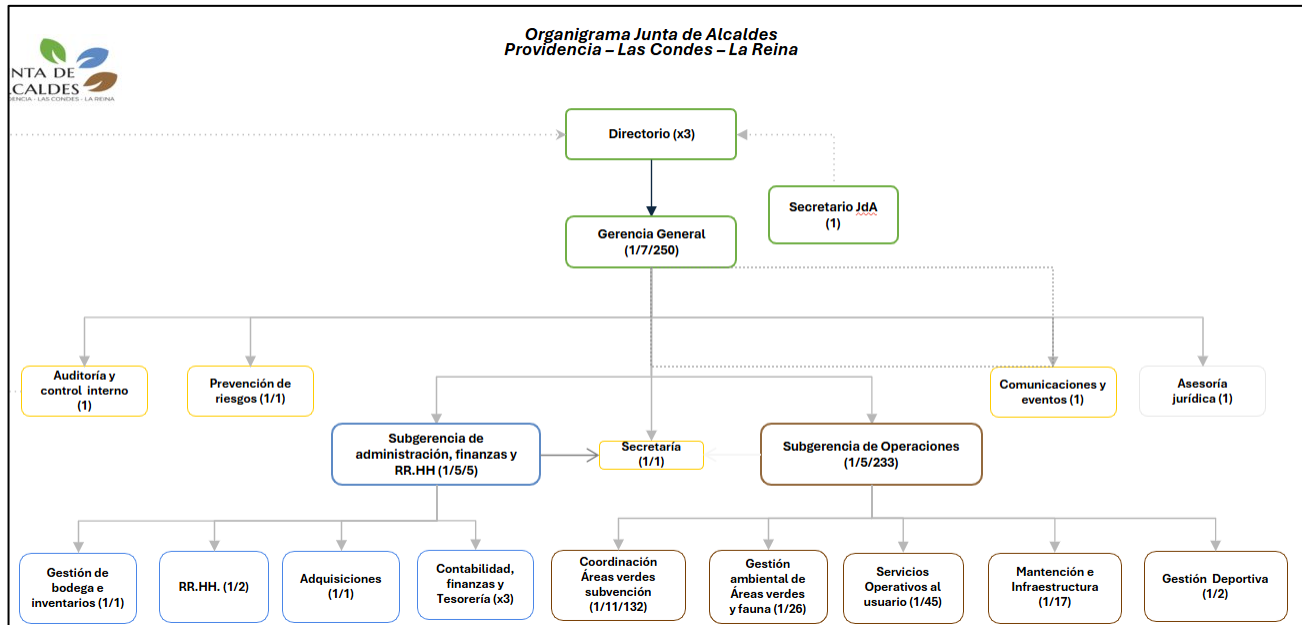
Los tres alcaldes aprueban el acta dando lugar al siguiente acuerdo:

ACUERDO N° 2004/2025

Se aprueba el acta de la sesión N°338 celebrada el 29 de septiembre de 2025.

2. APROBACIÓN DEL NUEVO ORGANIGRAMA DE JUNTA DE ALCALDES Y RESPECTIVO REGLAMENTO DE FUNCIONAMIENTO INTERNO.

El gerente hace entrar a Tamara Hernández, encargada de RR.HH. de la JdA, para exponer respecto al nuevo organigrama y Reglamento de Funcionamiento Interno, para aprobación.



Después de exponer el directorio el directorio aprueba este organigrama.

El gerente se compromete a tener otra propuesta en relación a los temas planteados en la próxima sesión.

ACUERDO N° 2005/2025

Se aprueba el Nuevo organigrama de la Junta de Alcaldes.

ACUERDO N° 2006/2025

Se aprueba el respectivo reglamento de funcionamiento interno.

3. APROBACIÓN PRESUPUESTO 2026.

El gerente hace entrar a Héctor Fuentealba, jefe de Administración y Finanzas de la junta de Alcaldes. Presentan la propuesta de presupuesto 2026 de la siguiente manera:

a.- Cambio de Tarifa:

La propuesta de modificación tarifaria contempla actualizar la entrada general a \$1.000 para personas mayores de 12 años y mantener el valor de \$500 para niños entre 5 y 12 años, incorporando en ambos casos el uso gratuito de los baños como servicio básico del parque. Asimismo, se elimina el cobro por ingreso de perros de compañía. Este ajuste busca modernizar una tarifa que no se reajusta desde 2009, simplificar el sistema de cobros, mejorar la experiencia de los usuarios y fortalecer la legitimidad social del modelo de financiamiento del parque, concentrando la recaudación en un pago único, claro y socialmente justo.:

Los valores propuestos, que correrían desde marzo de 2026, son los siguientes:

Autos VSDF: \$8.000 (6,3%)
Autos MWJ: \$6.000 (-25%)
Peatón +5 años: \$500 (Sin reajuste desde el año 2009)
Peatón +12: \$1.000
Quinchos: \$8.500 (5,9%)
Pérgolas: \$75.000 (sin reajuste)
Quincho Vitacura: \$35.000 (20%)
Perros: Gratuidad
Baños: Incorporado en la entrada.

ACUERDO N° 2007/2025

Se aprueban los valores propuestos y que estos comenzarán a regir una vez que la JdA se encargue de la mantención de los baños.

b.- Inversiones en Infraestructura:

Respecto a este punto, el gerente propone las siguientes inversiones para este 2026, reflejado en valores netos.

- **Cancha Fútbol: M\$125**
- **Nuevo Baño Laguna: M\$2,5**
- **Riego Sector Medialuna: M\$12**
- **Habilitación Granja Educativa: M\$4,5**
- **Conectar agua Canal el Bollo a PPH: M\$6**
- **Torniquete acceso con validación QR: M\$2**
- **Reparar Camarines sector deportivo: M\$5,5**
- **Ampliar Cobertura CCTV: M\$3**
- **Iluminación 1 Canch sector deportivo: M\$14,5**
- **Nuevo Acceso Padre Hurtado Sur, en sector de los ex áridos: M\$20**
- **Barreras acceso para automóvil PPH: M\$80**

ACUERDO N° 2008/2025:

Los directores están de acuerdo en estas inversiones, en la medida que el flujo presupuestario lo permita.

c.- Reajustes de Sueldos

El gerente propone un reajuste anual de un 3,4 %

Equipos de filiación	Suma de Sueldo Base	Suma de Reajuste 3,4 % (*)	Suma de Sueldo Base Reajustado
Administración	37.098.778	1.228.769	38.327.547
Parque 1	77.234.700	2.390.342	79.625.042
Subtotal PPH	114.333.478	3.619.111	117.952.589
Administración Subv P 3 y 4	8.302.179	234.634	8.536.813
Parque 3	95.553.137	3.135.742	98.688.879
Parque 4	6.409.579	169.153	6.578.732
Subtotal subvención	110.264.895	3.539.529	113.804.424
Total general mensual	224.598.373	7.158.640	231.757.013
Total Estimado Anual PPH	1.372.001.736	43.429.332	1.415.431.068
Total Estimado Anual Subvención	1.323.178.740	42.474.348	1.365.653.088
Total Estimado Anual JdA (**)	2.695.180.476	85.903.680	2.781.084.156

Notas:

* Las contrataciones del año 2025, fueron reajustadas proporcionalmente por trimestre de acuerdo a su fecha de ingreso,

** La diferencia de MM ± 200 con presupuesto, corresponde a fondos para nuevas contrataciones

ACUERDO N° 2009/2025:

Los directores aprueban el reajuste del 3,4 % en enero de 2026.

d.- Ingresos netos

El gerente en conjunto con el jefe de Administración y Finanzas muestran a la proyección 2026 de ingresos netos del centro de Costos PPH y Sector Deportivo:

SUB TIT	ITEM	ASIG INT	ASIG INTERNA	NOMBRE CUENTA	PRESUPUESTO	PRESUPUESTO	% variación
					PPH 2025	PPH 2026	
01				INGRESOS DE OPERACION	2.208.128.949	2.509.000.000	13,63%
01	000			VENTAS DE BIENES Y SERVICIOS	2.147.155.687	2.446.000.000	
		01		PARQUE PARQUE HURTADO	2.147.155.687	2.446.000.000	
		001		BOLETERIA:	758.250.364	849.000.000	11,97%
				Vehículos	558.414.136	595.000.000	6,55%
				Peatonos	96.552.095	150.000.000	55,36%
				Pérgolas	33.691.751	34.000.000	0,91%
				Mascotas	3.513.787	-	-100,00%
				Quinchos	66.078.595	70.000.000	5,93%
		002		SECTOR DEPORTIVO	858.161.170	1.045.000.000	21,77%
		1		Arriendos Canchas	191.361.126	200.000.000	4,51%
		2		Concesiones	640.651.965	670.000.000	4,58%
		3		Otros	26.148.079	25.000.000	-4,39%
		4		Obras	-	150.000.000	
		003		ADMINISTRACION PARQUE	478.805.085	499.000.000	4,22%
		1		Concesiones	125.764.134	130.000.000	3,37%
		2		Otros Ingresos Adm. Parque	28.856.053	29.000.000	0,50%
		3		Arriendo de Espacios	-	-	
		4		Eventos y grabaciones	324.184.898	340.000.000	4,88%
		004		ENTRETENIMIENTOS INFANTILES	51.939.068	53.000.000	2,04%
		1		Juegos	44.874.945	46.000.000	2,51%
		2		Trencito	7.064.123	7.000.000	-0,91%
02				RENTAS DE INVERSIONES	-	-	
04		01		RENTAS DE INVERSIONES	-	-	
04				INTERESES DEPOSITOS A PLAZOS	-	-	
04	42			RECUPERACION DE GASTOS	60.973.262	63.000.000	3,32%
06				RECUPERACION DE GASTOS	60.973.262	63.000.000	
06	63			TRANSFERENCIAS			
				DE OTRAS ENTIDADES PUBLICAS			
		01		I.MUNICIPALIDAD DE LAS CONDES			
		02		I.MUNICIPALIDAD DE PROVIDENCIA			
		03		I.MUNICIPALIDAD DE LA REINA			
11				SALDO INICIAL EN CAJA	392.990.508	324.637.446	
11	11			SALDO INICIAL NETO DE CAJA	392.990.508	324.637.446	
TOTALES					2.601.119.457	2.833.637.446	

De igual manera, muestran la proyección de egresos netos del Centro de costos del PPH y sector deportivo:

SUB TIT.	ITEM		PRESUPUESTO	PRESUPUESTO	% Variación
			PPH 2025	PPH 2026	
21		GASTOS EN PERSONAL	1.606.534.540	1.675.700.000	4,31%
	01	SUELDOS BASES	1.428.542.723	1.490.000.000	4,30%
		Sueldo (incl impositivos)	1.428.542.723	1.490.000.000	4,30%
	02	MOVILIZACION	27.449.592	28.500.000	3,83%
	03	REMUNERACIONES VARIABLES	84.029.767	87.000.000	3,53%
	05	VIATICOS	846.000	1.200.000	41,84%
	06	APORTES PATRONALES	65.666.458	69.000.000	5,08%
22		GASTOS OPERACIONALES	644.448.787	695.000.000	7,84%
	10	ALIMENTOS Y BEBIDAS	41.163.305	42.500.000	3,25%
	11	TEXTILES Y VESTUARIO	22.475.687	23.500.000	4,56%
	12	COMBUSTIBLES Y LUBRICANTES	25.260.160	26.200.000	3,72%
	13	MATERIALES USO O CONS. CTTE.	134.495.890	140.000.000	4,09%
	14	MANTENIMIENTO Y REPARACIONES	31.080.152	32.000.000	2,96%
	16	CONSUMOS BASICOS	135.820.448	142.000.000	4,55%
	17	SERVICIOS GENERALES	254.153.145	288.800.000	13,63%
		01 SERVICIO ASEO EXTERIOR PARQUE	43.639.094	70.800.000	
		02 SERVICIO SEGURIDAD	-	-	
		03 OTROS	210.514.051	218.000.000	3,56%
24	30	PRESTACIONES PREVISIONALES	59.153.288	75.000.000	26,79%
31		INVERSIONES BASICAS	78.233.906	200.000.000	155,64%
	50	REQUISITOS INVERS. FUNC.	1.000	-	
	51	VEHICULOS	-	-	
	53	ESTUDIOS PARA INVERSION	-	-	
	54	MAQUINARIAS	-	-	
	73	INVERS. JUNTA DE ALCALDES	51.081.039	170.000.000	
		01 DEL AÑO	-	170.000.000	
		02 AÑOS ANTERIORES	-	-	
	90	COLONIA VERANIEGA	27.151.867	30.000.000	
32	80	INVERSION FINANCIERAS			
		COMPRA DE TITULOS Y VALORES			
90		SALDO FINAL DE CAJA	324.637.446	187.937.446	Estimado
TOTALES			2.713.007.967	2.833.637.446	4,45%

Respecto a la subvención, se muestra la proyección de Ingresos parte de la municipalidad de Las Condes para mantención de las áreas verdes de San Carlos de Apoquindo, Quinchamalí, Cerro Calan y Cerro Apoquindo, además del recinto del Tabo y Actividades culturales.

SUB TIT.	ITEM	ASIG INT	ASIG SUB INTERNA	NOMBRE CUENTA	PRESUPUESTO PARQUES Y AREAS VERDES LAS CONDES	PRESUPUESTO EL TABO ASOCIACIONES LAS CONDES	PRESUPUESTO ACT CULTURALES LAS CONDES	PRESUPUESTO 2026 LAS CONDES
01				INGRESOS DE OPERACION	-	-	-	-
01	01			VENTAS DE BIENES Y SERVICIOS	-	-	-	-
		000		VENTAS DE BIENES Y SERVICIOS	-	-	-	-
			01	PARQUE PARQUE HURTADO	-	-	-	-
			001	BOLETERIA:	-	-	-	-
			002	SECTOR DEPORTIVO	-	-	-	-
			003	ADMINISTRACION PARQUE	-	-	-	-
			004	ENTRETENIMIENTOS INFANTILES	-	-	-	-
			1	Juegos	-	-	-	-
			2	Trencito	-	-	-	-
	02			RENTAS DE INVERSIONES	-	-	-	-
	000			RENTAS DE INVERSIONES	-	-	-	-
			01	INTERESES DEPOSITOS A PLAZOS	-	-	-	-
06				TRANSFERENCIAS	2.667.000.000	200.000.000	118.000.000	2.985.000.000
	63			DE OTRAS ENTIDADES PUBLICAS	2.667.000.000	200.000.000	118.000.000	2.985.000.000
			01	I.MUNICIPALIDAD DE LAS CONDES	2.667.000.000	200.000.000	118.000.000	2.985.000.000
			02	I.MUNICIPALIDAD DE PROVIDENCIA	-	-	-	-
			03	I.MUNICIPALIDAD DE LA REINA	-	-	-	-
11				SALDO INICIAL EN CAJA	-	-	-	-
	11			SALDO INICIAL NETO DE CAJA	-	-	-	-
TOTALES					2.667.000.000	200.000.000	118.000.000	2.985.000.000

Para luego mostrar los egresos proyectados el 2026 en lo a que la subvención respecta:

SUB TIT.	ITEM	PRESUPUESTO AREAS VERDES LAS CONDES	PRESUPUESTO EL TABO ASOCIACIONES LAS CONDES	PRESUPUESTO ACT CULTURALES LAS CONDES	PRESUPUESTO SUBV 2026
21		1.643.659.416	-	-	1.643.659.416
	01	SUELDOS BASES	1.456.000.000	-	1.456.000.000
	02	MOVILIZACION	41.000.000	-	41.000.000
	03	REMUNERACIONES VARIABLES	42.000.000	-	42.000.000
	05	VIATICOS	-	-	-
	06	APORTES PATRONALES	104.659.416	-	104.659.416
22		836.340.584	-	118.000.000	954.340.584
	10	ALIMENTOS Y BEBIDAS	16.047.379	-	16.047.379
	11	TEXTILES Y VESTUARIO	61.436.540	-	61.436.540
	12	COMBUSTIBLES Y LUBRICANTES	65.170.635	-	65.170.635
	13	MATERIALES USO O CONS. CTTE.	220.903.440	-	220.903.440
	14	MANTENIMIENTO Y REPARACIONES	102.004.359	-	102.004.359
	16	CONSUMOS BASICOS	18.957.976	-	18.957.976
	17	SERVICIOS GENERALES	351.820.255	-	469.820.255
	01	SERVICIO ASEO EXTERIOR PARQUE	-	-	-
	02	SERVICIO SEGURIDAD	237.482.048	-	237.482.048
	03	OTROS	114.338.207	-	114.338.207
	04	ACTIVIDADES CULTURALES	-	118.000.000	118.000.000
	18	ESTUDIOS E INVESTIGACIONES	-	-	-
24		100.000.000	-	-	100.000.000
	30	PRESTACIONES PREVISIONALES	100.000.000	-	100.000.000
31		87.000.000	200.000.000	-	287.000.000
	50	REQUISITOS INVERS. FUNC.	-	-	-
	51	VEHICULOS	-	-	-
	53	ESTUDIOS PARA INVERSION	-	-	-
	54	MAQUINARIAS	87.000.000	-	87.000.000
	73	INVERS. JUNTA DE ALCALDES	-	-	-
	01	DEL AÑO	-	-	-
	02	AÑOS ANTERIORES	-	-	-
	90	COLONIA VERANIEGA	-	200.000.000	200.000.000
32		INVERSION FINANCIERAS	-	-	-
	80	COMPRA DE TITULOS Y VALORES	-	-	-
90		SALDO FINAL DE CAJA	-	-	-
TOTALES		2.667.000.000	200.000.000	118.000.000	2.985.000.000

El gerente presenta el siguiente cuadro de Ingresos consolidado entre ingresos Propios del PPH y Subvención:

SUB TIT.	ITEM	ASIG INT	ASIG SUB INTERNA	NOMBRE CUENTA	PRESUPUESTO PPH 2026	PRESUPUESTO PARQUES Y AREAS VERDES LAS CONDES	PRESUPUESTO EL TABO ASOCIACIONES LAS CONDES	PRESUPUESTO ACT CULTURALES LAS CONDES	PRESUPUESTO GENERAL 2026
01				INGRESOS DE OPERACION	2.509.000.000	0	0	0	2.509.000.000
01	000			VENTAS DE BIENES Y SERVICIOS	2.446.000.000	0	0	0	2.446.000.000
				VENTAS DE BIENES Y SERVICIOS	2.446.000.000	0	0	0	2.446.000.000
		01		PARQUE PARQUE HURTADO	2.446.000.000	0	0	0	2.446.000.000
			001	BOLETERIA:	849.000.000	0	0	0	849.000.000
				Vehiculos	595.000.000	0	0	0	595.000.000
				Peatones	150.000.000				
				Pérgolas	34.000.000				
				Mascotas	-	0	0	0	0
				Quinchos	70.000.000	0	0	0	70.000.000
			002	SECTOR DEPORTIVO	1.045.000.000	0	0	0	1.045.000.000
			1	Arriendos Canchas	200.000.000	0	0	0	200.000.000
			2	Concesiones	670.000.000	0	0	0	670.000.000
			3	Otros	25.000.000				25.000.000
			4	Obras	150.000.000	0	0	0	150.000.000
			003	ADMINISTRACION PARQUE	499.000.000	0	0	0	499.000.000
			1	Concesiones	130.000.000	0	0	0	130.000.000
			2	Otros Ingresos Adm. Parque	29.000.000	0	0	0	29.000.000
			3	Arriendo de Espacios	-				
			4	Eventos y grabaciones	340.000.000	0	0	0	340.000.000
			004	ENTRETENIMIENTOS INFANTILES	53.000.000	0	0	0	53.000.000
			1	Juegos	46.000.000	0	0	0	46.000.000
			2	Trencito	7.000.000	0	0	0	7.000.000
02				RENTAS DE INVERSIONES	-	0	0	0	0
	000			RENTAS DE INVERSIONES	-	0	0	0	0
		01		INTERESES DEPOSITOS A PLAZOS	0	0	0	0	0
04				RECUPERACION DE GASTOS	63.000.000	0	0	0	63.000.000
42				RECUPERACION DE GASTOS	63.000.000	0	0	0	63.000.000
06				TRANSFERENCIAS DE OTRAS ENTIDADES PUBLICAS	-	2.667.000.000	200.000.000	118.000.000	2.985.000.000
63		000		OTRAS	-	2.667.000.000	200.000.000	118.000.000	2.985.000.000
			01	IMUNICIPALIDAD DE LAS CONDES	-	2.667.000.000	200.000.000	118.000.000	2.985.000.000
			02	IMUNICIPALIDAD DE PROVIDENCIA	-	0	0	0	0
			03	IMUNICIPALIDAD DE LA REINA	-	0	0	0	0
11				SALDO INICIAL EN CAJA	324.637.446	0	0	0	324.637.446
11				SALDO INICIAL NETO DE CAJA	324.637.446	0	0	0	324.637.446
TOTALES					2.833.637.446	2.667.000.000	200.000.000	118.000.000	5.818.637.446

Para luego presentar el cuadro de egresos consolidado entre egresos Propios del PPH y Subvención:

SUB TIT.	ITEM	PRESUPUESTO PPH 2026	PRESUPUESTO PARQUES Y AREAS VERDES LAS CONDES	PRESUPUESTO EL TABO ASOCIACIONES LAS CONDES	PRESUPUESTO ACT CULTURALES LAS CONDES	PRESUPUESTO GENERAL 2026
21		1.675.700.000	1.643.659.416	-	-	3.319.359.416
01	SUELDOS BASES	1.490.000.000	1.456.000.000			2.946.000.000
02	MOVILIZACION	28.500.000	41.000.000			69.500.000
03	REMUNERACIONES VARIABLES	87.000.000	42.000.000			129.000.000
05	VIATICOS	1.200.000	-			1.200.000
06	APORTES PATRONALES	69.000.000	104.659.416			173.659.416
22	GASTOS OPERACIONALES	695.000.000	836.340.584	-	118.000.000	1.649.340.584
10	ALIMENTOS Y BEBIDAS	42.500.000	16.047.379			58.547.379
11	TEXTILES Y VESTUARIO	23.500.000	61.436.540			84.936.540
12	COMBUSTIBLES Y LUBRICANTES	26.200.000	65.170.635			91.370.635
13	MATERIALES USO O CONS. CTTE.	140.000.000	220.903.440			360.903.440
14	MANTENIMIENTO Y REPARACIONES	32.000.000	102.004.359			134.004.359
16	CONSUMOS BASICOS	142.000.000	18.957.976			160.957.976
17	SERVICIOS GENERALES	288.800.000	351.820.255		118.000.000	758.620.255
	01 SERVICIO ASEO EXTERIOR PARQUE	70.800.000	-			-
	02 SERVICIO SEGURIDAD	-	237.482.048			237.482.048
	03 OTROS	218.000.000	114.338.207			332.338.207
	04 ACTIVIDADES CULTURALES	-	-		118.000.000	118.000.000
	18 ESTUDIOS E INVESTIGACIONES	-	-			-
24	PRESTACIONES PREVISIONALES	75.000.000	100.000.000	-	-	175.000.000
30	PRESTACIONES PREVISIONALES	75.000.000	100.000.000			175.000.000
31	INVERSIONES BASICAS	200.000.000	87.000.000	200.000.000	-	487.000.000
50	REQUISITOS INVERS. FUNC.	-	-			-
51	VEHICULOS	-	-			-
53	ESTUDIOS PARA INVERSION	-	87.000.000			87.000.000
54	MAQUINARIAS	-	-			-
73	INVERS. JUNTA DE ALCALDES	170.000.000	-			170.000.000
	01 DEL AÑO	170.000.000	-			170.000.000
	02 AÑOS ANTERIORES	-	-			-
90	COLONIA VERANIEGA	30.000.000	-	200.000.000	-	230.000.000
32	INVERSION FINANCIERAS	-	-	-	-	-
80	COMPRA DE TITULOS Y VALORES	-	-	-	-	-
90	SALDO FINAL DE CAJA	187.937.446	-	-	-	187.937.446
TOTALES		2.833.637.446	2.667.000.000	200.000.000	118.000.000	5.818.637.446

El gerente explica que en el ejercicio de comparar egresos versus ingresos se proyecta un déficit aproximado de -MM\$136.-

ACUERDO N° 2010/2025:

Los directores aprueban el presupuesto 2026.

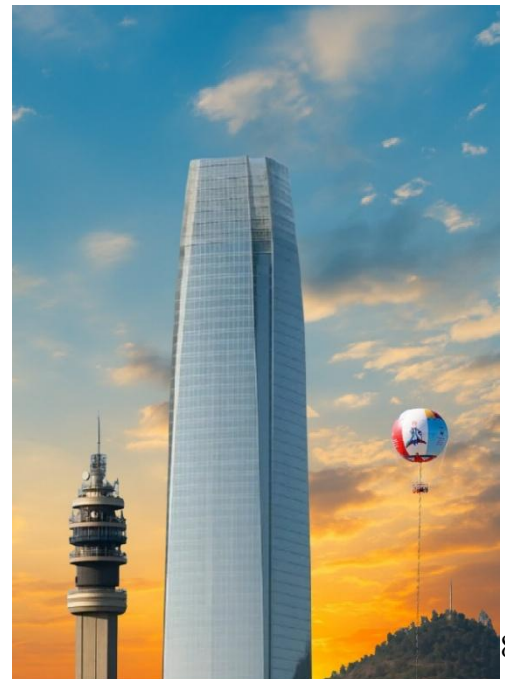
4. PLAN DE CONCESIONES 2026.

El gerente presenta la problemática respecto al tipo de concesiones existentes que hay en el Parque Padre Hurtado, debido a que corresponden mayoritariamente a modelos antiguos, con esquemas de negocio agotados y escasos incentivos para la reinversión o la innovación. Su operación se concentra casi exclusivamente en fines de semana y días festivos, orientada a un público principalmente local y familiar, lo que limita su aporte a la activación del parque durante la semana y a su posicionamiento como destino turístico. En términos económicos, estas concesiones generan ingresos estables para la administración, pero sin crecimiento ni externalidades positivas relevantes.

Lo anterior requiere replantear las concesiones y atractivos del Parque Padre Hurtado contemplando la búsqueda de un socio estratégico por parte de la Junta de Alcaldes, orientado a corregir una falla estructural del modelo vigente sin competir con las concesiones actuales. La propuesta se centra en la generación de nueva demanda —y no en la sustitución de la existente—, promoviendo la activación del parque durante los días hábiles y fortaleciendo su proyección turística, sin perder su carácter recreacional y de uso local, especialmente para vecinos y familias. La innovación se plantea como eje fundamental para elevar la calidad del sistema de concesiones, dinamizar la demanda y potenciar el conjunto del recinto, elevando el perfil.

Se presenta una opción de privados que ofrecen a la Junta de Alcaldes traer a Chile, en 5.000 m² aproximados terrenos del Parque Padre hurtado, el proyecto de un globo Cautivo Aerostático de Helio similar al existente en el Parque André-Citroën de Paris, donde se eleva 150 metros con aproximadamente 30 personas, de forma permanente, sin estar sujeto a las restricciones de los globos aerostáticos:

- Ejecutado por Aerophile, líder mundial del mercado de Globo, este proyecto se ha posicionado como una de las acciones de branding más reconocidas del mundo, presente en 40 países tales como Francia, Estados Unidos, Alemania, Polonia, Singapur, Hong Kong y España.
- (<https://www.aerophile.com/es/clients/>)
- Seguridad Certificada: Certificado como aeronave por la EASA (Europa) y cumpliendo también las normas FAA (EE.UU.). Funciona con helio inerte, 100% seguro y no inflamable, con una operación y mantención diaria certificada.
- Oportunidad de que se convierta en un verdadero referente turístico de Chile y la Región, situando al PPH en esta categoría.



- Solicitud de arriendo a 12 años con una inversión inicial de aprox. UF 35.221, otra de UF 8.900 a partir del sexto año y otra de UF8.900 al onceavo año:

Inversión Largo Plazo		UF				Ch\$
Item	Año 1	Año 6	Año 11	Total		
Obra civil (pista)	2.108			2.108	\$ 83.594.584	
AERO30NG (Globo)	20.263			20.263	\$ 803.436.839	
Transporte (Francia - Chile)	117			117	\$ 4.644.144	
Obra taquilla	234			234	\$ 9.288.287	
Total ILP	22.723	-	-	22.723	\$ 900.963.854	
Inversión mediano plazo		UF				Ch\$
Item	Año 1	Año 6	Año 11	Total		
Sobre y red	8.199,0	8.199,0	8.199,0	24.597	\$ 975.270.151	
Helio (basado en precios de USA)	3.748,1	468,5	468,5	4.685	\$ 185.765.743	
Decoración del sobre	-	-	-	-	\$ -	
Instalación / equipo / viáticos	351,4	234,3	234,3	820	\$ 32.509.005	
Computadoras	46,9			47	\$ 1.857.657	
Impresoras/foto	35,1			35	\$ 1.393.243	
Software	35,1			35	\$ 1.393.243	
Telefonos/Comunicación/Wifi	11,7			12	\$ 464.414	
Website development/Maintenanc	70,3			70	\$ 2.786.486	
Total IMP	12.498	8.902	8.902	30.301	\$ 1.201.439.943	
Total Inversión	35.221	8.902	8.902	53.024	\$ 2.102.403.797	
	66,4%	16,8%	16,8%	100%	100%	

Condiciones Comerciales

- Plazo Arriendo: 12 AÑOS
 - Canon fijo: 110 UF/mes; 120 UF/mes desde 6º año; 130 UF/Mes 11º y 12º año.
 - Canon variable (de toda la operación: Globo, cafetería, eventos, etc...): 5% ventas netas; 6% desde 6º año
 - Ejecución de Obras: Exento de canon (hasta 6-9 meses máx.)
 - Inicio canon completo: con operación comercial iniciada
 - Implementación de riego automatizado en el sector (19.500 m2)
 - Se estima un ingreso total en 12 años de M\$1.400.-
 - Contempla Seguro RC
- **Cláusulas de Salida:** Protegen a la JdA sin matar la inversión y dan certeza jurídica al concesionario.
 - **A. Debe considerar:**
 - Demolición de obras e instalaciones y restitución del área de parque.
 - Estado de conservación del área verde.
 - Tratamiento de activos específicos (globo, sala de máquinas, cafeterías, baños, etc.)
 - No continuidad de la operación.
 - **B. Salida anticipada por incumplimiento del concesionario:**
 - No pago reiterado del canon. (máximo 3 meses)
 - No ser transparente con demostrar las ventas para aplicar el fee de %
 - Incumplimiento grave de normas de seguridad o prestaciones laborales.
 - Suspensión injustificada de la operación de forma permanente.

- Daño ambiental o patrimonial grave.
- Quiebra o insolvencia.
- Probidad / inhabilidades / lavado de activo / normas anticorrupción
- *No existen indemnización de inversiones por culpa del concesionario.
- **C. Condiciones económicas de salida**
 - c.1. Canon y obligaciones al día
 - Pago total hasta último día de operación.
 - Multas y sanciones saldadas.
 - c.2. Garantías
 - Garantía vigente hasta plazo final.
 - Monto: 6 meses de canon fijo más valor por demolición y restitución de obras.
- **Credenciales:** La empresa es Globbo Chile SPA, empresa constituida exclusivamente para este proyecto, tienen la representación exclusiva de esta marca y tipo de producto, donde se presenta a los socios:
 - **Jorge Aramburo**
 - **Rodrigo Guzman Zorrilla**
 - **Mateo Toro Barasorda**

ACUERDO N° 2011/2025:

Los directores encargan seguir adelante con este proyecto turístico del Globbo cautivo (similar al Globo de Paris del Parque André-Citroën), encomendando al gerente seguir adelante con toda la tramitación y permisos que ello conlleve.

- **5. INFORMA AL DIRECTORIO**

a) Órdenes de compra directas desde 5 UTM a 200 UTM noviembre 2025:

N° OC	Fecha	Proveedor	Monto C/IVA	Descripción	Tipo de Compra
22766	17-11-2025	Dimerc S.A.	8.312.150	Bolsas de Basura P3	Convenio Marco

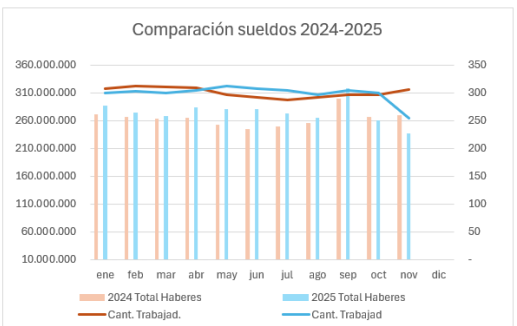
b) Decretos de pagos que exceden las 200 UTM noviembre 2025

N° Decreto	Fecha	Proveedor	Total	Centro Costo
1619	10-11-2025	PRE VIRED	23.454.546	COTIZACIONES PREVISIONALES OCTUBRE P UNO
1621	10-11-2025	PRE VIRED	28.178.702	COTIZACIONES PREVISIONALES OCTUBRE P3
1666	20-11-2025	REMUNERACIONES	57.961.658	NOV 2025 P. UNO
1667	20-11-2025	REMUNERACIONES	73.058.965	NOV 2025 P TRES
1669	20-11-2025	REMUNERACIONES	29.773.258	NOV 2025 ADMINISTRACION
1680	25-11-2025	SAFETY CORP SPA.	20.087.200	SERV SEGURIDAD OCTUBRE P TRES / CUATRO

c) Planillas de sueldos comparación 2024-2025

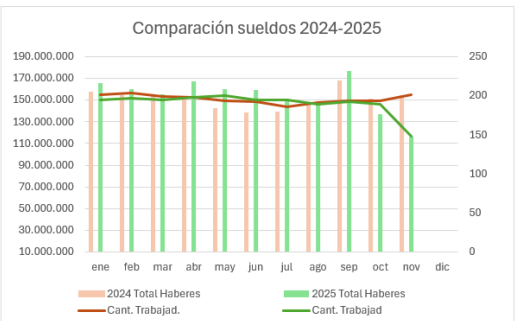
General

Mes	Cant. Trabajad.	2024		Total Horas Extra	Cant. Trabajad.	2025		Total Horas Extra	Variación Porcentual	
		Total Haberes	Total Haberes			Total Haberes	Total Haberes		Pesos	Horas
ene	307	270.793.183	2.511	300	287.238.288	4.683	6,07%	86,51%		
feb	312	266.668.602	2.113	303	274.506.122	3.811	2,94%	80,39%		
mar	311	263.143.776	1.547	299	268.913.222	3.177	2,19%	105,38%		
abr	309	264.995.069	2.298	304	283.661.420	3.471	7,04%	51,00%		
may	296	252.508.525	1.792	312	280.371.971	3.211	11,03%	79,22%		
jun	292	244.871.798	2.406	307	280.774.128	2.586	14,66%	7,50%		
jul	287	249.539.188	2.368	305	272.313.863	2.335	9,13%	-1,43%		
ago	292	255.171.085	2.440	297	264.745.120	2.895	3,75%	18,63%		
sep	297	299.293.367	2.824	304	318.767.324	3.005	6,51%	6,39%		
oct	297	266.070.659	3.084	299	260.036.302	3.166	-2,27%	2,63%		
nov	306	270.446.330	3.205	254	236.899.633	2.692	-12,40%	-15,99%		
dic										
Total	3.306	2.903.501.582	26.588	3.284	3.028.227.393	35.030				
Promedio	301	263.954.689	2.417	299	275.293.399	3.185	4,30%	31,75%		



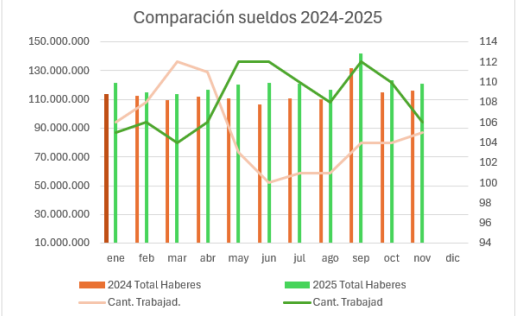
Subvención

Mes	Nro. Trabajad.	2024		Total Horas Extra	Cant. Trabajad.	2025		Total Horas Extra	Variación Porcentual	
		Total Haberes	Total Haberes			Total Haberes	Total Haberes		Pesos	Horas
ene	201	157.219.916	1.238	195	165.535.659	3.086	5,29%	149,27%		
feb	204	154.351.512	1.127	197	159.795.020	2.585	3,53%	129,44%		
mar	199	153.641.139	967	195	155.177.106	2.347	1,00%	142,77%		
abr	198	152.899.955	998	198	166.907.264	2.557	9,16%	156,11%		
may	193	141.820.230	936	200	160.102.041	1.856	12,89%	98,21%		
jun	192	138.259.797	1.446	195	159.533.571	1.659	15,39%	14,66%		
jul	186	138.648.495	1.269	195	151.450.506	1.315	9,23%	3,59%		
ago	191	145.082.835	1.664	189	148.019.761	1.812	2,02%	8,89%		
sep	193	167.442.698	1.842	192	176.846.704	1.864	5,62%	1,17%		
oct	193	150.887.240	1.640	189	136.913.173	2.002	-9,26%	22,06%		
nov	201	154.097.976	1.885	148	115.985.913	1.494	-24,73%	-20,76%		
dic										
Total	2.151	1.654.351.793	15.013	2.093	1.696.266.718	22.575	2,53%	50,37%		
Promedio	196	150.395.618	1.365	190	154.206.065	2.052	2,53%	50,37%		



Parque Padre Hurtado

Mes	Nro. Trabajad.	2024		Total Horas Extra	Cant. Trabajad.	2025		Total Horas Extra	Variación Porcentual	
		Total Haberes	Total Haberes			Total Haberes	Total Haberes		Pesos	Horas
ene	106	113.573.267	1.273	105	121.702.629	1.597	7,16%	25,46%		
feb	108	112.317.090	986	106	114.711.102	1.226	2,13%	24,36%		
mar	112	109.502.637	580	104	113.736.116	830	3,87%	43,07%		
abr	111	112.095.114	1.300	106	116.754.156	914	4,16%	-29,70%		
may	103	110.688.295	856	112	120.269.930	1.356	8,66%	58,45%		
jun	100	106.612.001	959	112	121.240.557	928	13,72%	-3,29%		
jul	101	110.890.693	1.099	110	120.863.357	1.020	8,99%	-7,22%		
ago	101	110.088.250	776	108	116.725.359	1.083	6,03%	39,49%		
sep	104	131.850.669	982	112	141.920.620	1.141	7,64%	16,19%		
oct	104	115.183.419	1.444	110	123.123.129	1.164	6,89%	-19,44%		
nov	105	116.348.354	1.320	106	120.913.720	1.199	3,92%	-9,18%		
dic										
Total	1.155	1.249.149.789	11.575	1.191	1.331.960.675	12.456	6,63%	7,61%		
Promedio	105	113.559.072	1.052	108	121.087.334	1.132	6,63%	7,61%		



d.- Planilla de sueldos:

Parque I

MES	Nro. Decreto	Cant Trabajadores	Sueldo Base	Horas Extra	Movilización	Bonos y otros	Total Descuentos	Pagado Según Decreto	Nro. Decreto	Aguinaldos
NOVIEMBRE	1761	92	68.720.085	8.921.235	1.876.310	829.928	-18.883.499	60.327.129		
DICIEMBRE	2034	92	69.039.436	8.468.640	1.898.608	544.994	-25.444.427	60.661.990	1989	5.400.000
ENERO	68	92	68.233.273	12.226.767	1.840.758	1.716.282	-19.645.003	63.074.849		
FEBRERO	197	93	67.253.486	9.339.869	1.800.260	1.412.519	-19.639.589	58.366.266		
MARZO	309	91	69.859.076	5.856.225	1.876.052	849.553	-19.736.758	56.386.461		
ABRIL	473	92	70.021.070	7.341.543	1.874.435	754.328	-19.389.683	60.028.284		
MAYO	630	98	69.572.676	9.784.242	1.921.453	1.437.024	-19.281.878	59.925.940		
JUNIO	791-816	98	74.089.715	6.781.074	2.000.606	825.000	-19.669.205	64.027.190		
JULIO	963-1004	96	71.869.440	7.112.479	1.916.661	1.790.008	-19.543.540	63.145.048		
AGOSTO	1106-1145	94	68.129.033	7.589.670	1.817.464	902.549	-18.710.151	59.728.565		
SEPTIEMBRE	1256-1288	98	73.871.572	8.051.473	1.976.440	1.059.706	-31.107.885	53.851.306	1239	8.076.000
OCTUBRE	1534-1578	96	72.656.827	8.467.629	1.931.639	1.470.590	-20.672.395	63.854.290		
NOVIEMBRE	1666-1722	92	69.988.913	8.371.669	1.902.320	2.090.202	-20.590.390	61.762.714		

Administración

MES	Nro. Decreto	Cant Trabajadores	Sueldo Base	Horas Extra	Movilización	Bonos y otros	Total Descuentos	Pagado Según Decreto	Nro. Decreto	Aguinaldos
NOVIEMBRE	1765	13	34.768.978	807.438	301.119		-8.358.874	27.351.421		
DICIEMBRE	2038	13	34.361.956	861.990	289.538		-9.278.275	27.269.749	1993	780.000
ENERO	72	13	36.159.132	1.036.603	301.119		-8.138.577	29.336.297		
FEBRERO	191	13	33.955.334	484.424	291.854		-7.746.068	26.985.544		
MARZO	313	13	34.158.058	711.002	274.868		-7.583.907	27.560.021		
ABRIL	478	14	35.820.743	466.766	324.282		-7.745.503	28.866.288		
MAYO	635	14	36.430.118	639.289	319.650	-	-8.136.011	27.651.312		
JUNIO	796-821	14	36.618.773	610.372	315.017		-8.355.862	29.188.300		
JULIO	968-1009	14	37.072.062	530.234	324.282		-8.392.522	29.534.056		
AGOSTO	1111-1150	14	37.098.778	614.759	324.282		-8.470.060	29.567.759		
SEPTIEMBRE	1261-1293	14	37.098.778	736.058	324.282	-	-9.816.243	28.342.875	1239	972.000
OCTUBRE	1534-1578	14	37.098.778	900.827	324.282		-8.381.782	29.942.105		
NOVIEMBRE	1669	14	37.098.778	795.983	324.282		-8.445.785	29.773.258		

Parque II Araucano – Juan Pablo II

MES	Nro. Decreto	Cant Trabajadores	Sueldo Base	Horas Extra	Movilización	Bonos y otros	Total Descuentos	Pagado Según Decreto	Nro. Decreto	Aguinaldos
NOVIEMBRE	1762	47	34.587.415	3.734.152	1.044.653	546.000	-8.160.112	31.752.108		
DICIEMBRE	2035	47	32.790.520	3.864.117	1.019.945	642.368	-11.198.643	30.778.987	1990	2.760.000
ENERO	69	46	33.144.337	3.785.082	995.239	546.000	-7.479.630	30.798.819		
FEBRERO	188	47	32.395.317	3.069.805	970.531	546.000	-7.273.727	29.490.230		
MARZO	310	47	33.930.844	2.357.704	1.022.262	656.555	-7.521.846	29.901.278		
ABRIL	474	48	35.008.240	2.964.491	1.015.314	546.000	-8.078.958	31.226.495		
MAYO	631	47	33.631.345	3.339.106	965.127	546.000	-7.980.970	29.919.303		
JUNIO	792-817	46	34.319.314	3.334.446	989.062	567.940	-7.816.537	31.394.225		
JULIO	964-1005	47	31.191.062	3.604.479	924.678	567.940	-6.988.776	29.299.383		
AGOSTO	1107-1146	45	32.072.792	4.267.758	953.507	546.000	-7.174.178	30.665.879		
SEPTIEMBRE	1257-1289	45	32.573.541	4.008.241	971.266	546.000	-12.208.319	25.890.729	1240	3.930.000
OCTUBRE	1444 al 1479	44	10.596.911	4.618.554	317.336	1.017.483	-4.337.387	12.212.897		
NOVIEMBRE		2	-	-	-	-	-2.986	-		

Parque III San Carlos Apoquindo

MES	Nro. Decreto	Cant Trabajadores	Sueldo Base	Horas Extra	Movilización	Bonos y otros	Total Descuentos	Pagado Según Decreto	Nro. Decreto	Aguinaldos
NOVIEMBRE	1763	148	95.635.498	7.587.292	3.150.172	2.753.492	-24.695.756	79.743.506		
DICIEMBRE	2036	148	98.726.834	8.177.422	3.197.270	2.693.574	-35.907.444	86.068.630	1991	8.760.000
ENERO	70	139	91.256.476	14.516.238	2.970.275	6.366.177	-24.831.644	89.512.037		
FEBRERO	189	139	91.987.404	12.650.791	2.956.378	2.876.059	-24.288.296	84.195.957		
MARZO	311	138	89.164.316	12.075.971	2.831.294	2.241.739	-23.278.301	81.579.928		
ABRIL	475	138	92.026.303	12.432.921	3.136.360	6.699.636	-25.084.998	88.345.490		
MAYO	632	138	92.722.859	8.604.901	3.160.295	2.377.374	-23.887.095	79.882.354		
JUNIO	793-818	132	87.808.346	7.923.305	2.972.715	4.404.226	-22.764.163	80.344.429		
JULIO	965-1006	131	87.570.578	5.340.193	2.972.675	3.138.945	-22.092.514	76.929.877		
AGOSTO	1108-1147	129	81.810.859	6.810.909	2.863.038	2.688.435	-21.141.330	73.031.911		
SEPTIEMBRE	1258-1290	130	83.472.670	7.025.069	2.710.847	4.408.732	-36.062.933	61.554.385	1241	11.220.000
OCTUBRE	1535-1579	130	86.637.946	7.425.445	2.821.257	7.137.291	-23.722.156	80.299.783		
NOVIEMBRE	1667-1723	131	86.447.228	7.925.265	2.818.942	2.400.992	-23.463.957	76.128.470		

Parque IV Cerro Calan y Apoquindo

MES	Nro. Decreto	Cant Trabajadores	Sueldo Base	Horas Extra	Movilización	Bonos y otros	Total Descuentos	Pagado Según Decreto	Nro. Decreto	Aguinaldos
NOVIEMBRE	1764	6	4.240.740	496.777	135.118	186.667	-1.343.737	3.715.565		
DICIEMBRE	2037	6	3.773.196	522.135	118.131	186.667	-1.641.212	3.356.817	1992	300.000
ENERO	71	5	3.855.821	485.193	115.815	186.667	-1.343.177	3.300.319		
FEBRERO	190	6	4.114.363	427.153	125.080	186.667	-1.529.826	3.045.461		
MARZO	312	6	4.475.647	342.730	138.206	186.667	-1.560.307	3.582.943		
ABRIL	476	6	4.365.093	538.956	134.346	186.667	-1.454.857	3.770.205		
MAYO	633	9	5.256.175	535.644	206.923	355.499	-1.650.327	3.441.492		
JUNIO	794-819	11	7.661.032	647.223	254.793	186.667	-1.989.932	6.759.783		
JULIO	966-1007	11	6.492.869	772.099	235.491	186.667	-1.876.967	5.810.159		
AGOSTO	1109-1148	9	6.129.868	946.579	205.379	186.667	-1.832.339	5.636.154		
SEPTIEMBRE	1259-1291	11	7.469.603	1.082.307	247.073	186.667	-2.984.262	6.001.388	1242	696.000
OCTUBRE	1536-1580	9	6.324.571	1.144.163	205.379	186.667	-1.913.024	5.947.756		
NOVIEMBRE	1668-1724	9	6.303.319	1.081.899	204.607	186.667	-2.000.516	5.775.976		

Administración Subvención

MES	Nro. Decreto	Cant Trabajadores	Sueldo Base	Horas Extra	Movilización	Bonos y otros	Total Descuentos	Pagado Según Decreto	Nro. Decreto	Aguinaldos
ENERO	73	5	7.185.623	11.673	115.043		-1.505.487	5.806.852		
FEBRERO	192	5	7.220.928	152.729	115.815		-1.542.741	5.946.731		
MARZO	314	4	5.499.798	10.721	92.652	150.000	-1.172.909	4.580.262		
ABRIL	477	6	7.669.214	44.745	138.978		-1.580.585	6.272.352		
MAYO	634	6	8.240.415	21.400	138.978		-1.676.815	4.475.250		
JUNIO	795-820	6	8.302.179	23.345	138.978		-1.772.534	6.691.968		
JULIO	967-1008	6	8.287.074	26.778	138.978		-1.757.896	6.694.934		
AGOSTO	1110-1149	6	8.302.179	96.813	138.978		-1.993.219	6.544.751		
SEPTIEMBRE	1260-1292	6	8.270.531	135.951	138.206	-	-2.551.209	5.993.479	1243	444.000
OCTUBRE	1537-1581	6	8.271.928	70.036	138.206		-2.061.355	6.418.815		
NOVIEMBRE	1670-1725	6	8.302.179	175.837	138.978		-2.178.560	6.438.434		

e) Avance Ejecución Presupuestaria General: Ingresos

NOMBRE CUENTA	PRESUPUESTO 2025	INGRESOS REALES A NOVIEMBRE 2025	PORCENTAJE A NOVIEMBRE 2025	PRESUPUESTO GENERAL 2024	INGRESOS REALES A NOVIEMBRE 2024	PORCENTAJE A NOVIEMBRE 2024	VARIACIÓN % 2025 - 2024
INGRESOS DE OPERACION	2.208.128.949	2.140.842.403	96,95 %	2.226.100.000	2.086.394.268	93,72 %	2,61 %
VENTAS DE BIENES Y SERVICIOS	2.208.128.949	2.140.842.403		2.226.100.000	2.086.394.268		
PARQUE PADRE HURTADO	2.147.155.687	2.080.645.976		2.226.100.000	2.086.394.268		
BOLETERIA:	758.250.364	732.284.544	96,58 %	906.600.000	691.642.948	76,29 %	5,88 %
Vehículos	558.414.136	541.307.300		624.000.000	482.172.915		
Pérgolas	33.691.751	32.074.779		137.500.000	34.076.405		
Peatonos	96.552.095	92.387.810		145.100.000	105.533.166		
Mascotas	3.513.787	3.291.180			4.225.203		
Quinchos	66.078.595	63.223.475			65.635.259		
SECTOR DEPORTIVO	858.161.170	820.665.803	95,63 %	679.000.000	797.732.838	117,49 %	2,87 %
Arriendos Canchas	191.361.126	187.799.015		80.000.000	123.409.649		
Concesiones	640.651.965	607.963.856		580.000.000	628.280.232		
Otros	26.148.079	24.902.932		19.000.000	46.042.957		
ADMINISTRACION PARQUE	478.805.085	479.863.142	100,22 %	574.500.000	524.316.791	91,26 %	-8,48 %
Concesiones	125.764.134	127.381.386		114.500.000	111.761.414		
Otros Ingresos Parque	28.856.053	27.349.582		460.000.000	127.579.986		
Eventos y Grabaciones	324.184.898	325.132.174		-	284.975.391		
ENTRETENIMIENTOS INFANTILES	51.939.068	47.832.487	92,09 %	66.000.000	49.542.699	75,06 %	-3,45 %
Juegos	44.874.945	41.201.198		60.000.000	44.130.808		
Trencito	7.064.123	6.631.289		6.000.000	5.411.891		
RENTAS DE INVERSIONES	-	-			2.511.000		
RENTAS DE INVERSIONES	-	-			2.511.000		
INTERESES DEPOSITOS A PLAZOS	-	-					
RECUPERACION DE GASTOS	60.973.262	60.196.427			20.647.992		191,54 %
RECUPERACION DE GASTOS	60.973.262	60.196.427			20.647.992		
TRANSFERENCIAS	3.497.000.000	3.354.220.820	95,92 %	3.497.000.000	3.454.824.829	98,79 %	-2,91 %
DE OTRAS ENTIDADES PUBLICAS	3.497.000.000	3.354.220.820		3.497.000.000	3.454.824.829		
OTRAS	3.497.000.000	3.354.220.820		3.497.000.000	3.454.824.829		
I.MUNICIPALIDAD DE LAS CONDES	3.497.000.000	3.354.220.820		3.497.000.000	3.454.824.829		
I.MUNICIPALIDAD DE PROVIDENCIA							
I.MUNICIPALIDAD DE LA REINA							
SALDO INICIAL EN CAJA	-	-		-	-		
SALDO INICIAL NETO DE CAJA	-	-		-	-		
TOTAL JUNTA DE ALCALDES	5.705.128.949	5.495.063.223	96,32 %	5.723.100.000	5.541.219.097		
TOTAL PARQUE PADRE HURTADO	2.208.128.949	2.140.842.403	96,95 %				

e) Avance Ejecución Presupuestaria PPH; Egresos

	PRESUPUESTO 2025	EJECUCIÓN A NOVIEMBRE 2025	PORCENTAJE A NOVIEMBRE 2025	PRESUPUESTO PPH 2024	EJECUCIÓN A NOVIEMBRE 2024	PORCENTAJE A NOVIEMBRE 2024	VARIACIÓN % 2025 - 2024
GASTOS EN PERSONAL	1.606.534.540	1.472.288.813	91,6%	1.649.800.000	1.424.534.930	86,3%	3,35 %
SUELDOS BASES	1.428.542.723	1.309.139.387		1.447.200.000	1.224.647.366		
MOVILIZACION	27.449.592	25.101.262		24.000.000	23.743.167		
REMUNERACIONES VARIABLES	84.029.767	77.105.021		125.400.000	124.040.648		
VIATICOS	846.000	750.000		1.200.000	405.000		
APORTES PATRONALES	65.666.458	60.193.143		52.000.000	51.698.749		
GASTOS OPERACIONALES	644.448.787	640.326.566	99,4%	634.300.000	470.101.546	74,1%	36,21 %
ALIMENTOS Y BEBIDAS	41.163.305	26.524.202		30.000.000	20.347.710		
TEXTILES Y VESTUARIO	22.475.687	19.777.239		27.500.000	24.996.513		
COMBUSTIBLES Y LUBRICANTES	25.260.160	24.343.094		23.000.000	19.786.441		
MATERIALES USO O CONS. CTTE.	134.495.890	129.926.671		55.000.000	54.439.694		
MANTENIMIENTO Y REPARACIONES	31.080.152	25.900.127		75.000.000	65.339.114		
CONSUMOS BASICOS	135.820.448	121.721.498		110.000.000	107.783.407		
SERVICIOS GENERALES	254.153.145	290.133.735	114,2%	313.800.000	177.408.667	56,5%	63,54 %
SERVICIO ASEO EXTERIOR PARQUE	43.639.094	25.546.232			177.408.667		
SERVICIO SEGURIDAD				-			
OTROS	210.514.051	264.587.503		313.800.000			
ACTIVIDADES CULTURALES							
ESTUDIOS E INVESTIGACIONES	-	2.000.000		-			
PRESTACIONES PREVISIONALES	59.153.288	29.696.614	50,2%	70.000.000	72.660.434	103,8%	-59,13 %
PRESTACIONES PREVISIONALES	59.153.288	29.696.614		70.000.000	72.660.434		
INVERSIONES BASICAS	78.233.906	58.215.355	74,4%	32.001.000	35.046.345	109,5%	66,11 %
REQUISITOS INVERS. FUNC.	1.000			1.000	-		
VEHICULOS				-			
ESTUDIOS PARA INVERSION		-		-			
MAQUINARIAS		-		2.000.000	-		
INVERS. JUNTA DE ALCALDES	51.081.039	32.422.651		25.000.000			
DEL AÑO							
AÑOS ANTERIORES							
COLONIA VERANIEGA	27.151.867	25.792.704		5.000.000	35.046.345		
INVERSION FINANCIERAS				-			
COMPRA DE TITULOS Y VALORES				-			
SALDO FINAL DE CAJA	-						
TOTALES	2.388.370.521	2.200.527.348	92,1%	2.386.101.000	2.002.343.255	83,9%	

e) Avance Ejecución Presupuestaria PPH; Egresos

	PRESUPUESTO 2025	EJECUCION A NOVIEMBRE 2025	PORCENTAJE A NOVIEMBRE 2025	PRESUPUESTO SUBVENCION 2024	EJECUCION A NOVIEMBRE 2024	PORCENTAJE A NOVIEMBRE 2024	VARIACIÓN % 2025 - 2024
GASTOS EN PERSONAL	2.060.904.497	1.822.101.836	88,4%	1.601.000.000	1.770.450.665	110,6%	2,92 %
SUELDOS BASES	1.867.451.403	1.652.808.438		1.461.000.000	1.608.616.071		
MOVILIZACION	52.000.773	44.845.280		65.000.000	45.037.431		
REMUNERACIONES VARIABLES	46.504.331	41.420.158		10.000.000	40.626.272		
VIATICOS	-	-		-	-		
APORTES PATRONALES	94.947.990	83.027.960		65.000.000	76.170.891		
GASTOS OPERACIONALES	821.515.166	705.435.852	85,9%	1.607.000.000	725.743.014	45,2%	-2,80 %
ALIMENTOS Y BEBIDAS	10.430.172	23.365.872		-	874.277		
TEXTILES Y VESTUARIO	49.458.212	46.739.077		50.000.000	49.777.416		
COMBUSTIBLES Y LUBRICANTES	48.240.995	45.163.346		40.000.000	49.988.116		
MATERIALES USO O CONS. CTTE.	185.484.077	157.964.263		230.000.000	42.150.457		
MANTENIMIENTO Y REPARACIONES	80.773.422	31.912.949		215.000.000	126.469.712		
CONSUMOS BASICOS	11.498.054	9.581.712		3.500.000	8.859.841		
SERVICIOS GENERALES	435.630.234	390.708.633	89,7%	1.068.500.000	447.623.195	41,9%	-12,71 %
SERVICIO ASEO EXTERIOR PARQUE	-	-		-	282.023.195		
SERVICIO SEGURIDAD	217.771.200	198.356.000		160.000.000	165.600.000		
OTROS	110.731.034	192.352.633		908.500.000	-		
ACTIVIDADES CULTURALES	107.128.000	-		-	-		
ESTUDIOS E INVESTIGACIONES	-	-		-	-		
PRESTACIONES PREVISIONALES	459.255.337	382.712.781	83,3%	94.000.000	30.150.772	32,1%	1.169,33 %
PRESTACIONES PREVISIONALES	459.255.337	382.712.781		94.000.000	30.150.772		
INVERSIONES BASICAS	155.325.000	47.223.946	30,4%	195.000.000	128.011.975	65,6%	-63,11 %
REQUISITOS INVERS. FUNC.	-	-		-	-		
VEHICULOS	-	-		-	-		
ESTUDIOS PARA INVERSION	-	-		-	-		
MAQUINARIAS	5.325.000	5.325.000		-	73.065.778		
INVERS. JUNTA DE ALCALDES DEL AÑO	-	-		45.000.000	-		
AÑOS ANTERIORES	-	-		-	-		
COLONIA VERANIEGA	150.000.000	41.898.946		150.000.000	54.946.197		
INVERSION FINANCIERAS	-	-		-	-		
COMPRA DE TITULOS Y VALORES	-	-		-	-		
SALDO FINAL DE CAJA	-	-		-	-		
TOTALES	3.497.000.000	2.957.474.415	84,6%	3.497.000.000	2.654.356.426	75,9%	

6. OTROS INFORMA A DIRECTORIO

a.- Cambio Anexo a Trabajadores con casa habitación:

El Gerente informa el caso de 4 trabajadores que viven en terrenos administrados por la Junta de Alcaldes desde hace más de 4 años, a los cuales hay que modificar su contrato acorde al Código del Trabajo.

Inicio Contrato	Tiempo En J de A	RUT	Nombre	Primer Apellido	Segundo Apellido	Sueldo Base	Funcion Actual	Nvo Base	Casa Habit	
10-11-2010	01-10-2022	15200118-5	JOSE	SOTO	MUÑOZ	1.280.125	a Cargo del Centro Recreacional El Tabo	948.241	331.884	26%
01-08-2010	Pandemia	16380202-3	MARIO	TORO	ASTORGA	1.182.745	Personal de Mantención áreas verdes	827.945	354.800	30%
01-11-1982	01-11-1982	8440293-1	MARIO ORLANCTORO		SANDOVAL	1.821.544	Chofer y estafeta	1.275.144	546.400	30%
07-03-2001	01-09-2001	9030163-2	PATRICIO	VIDAL	MORALES	1.364.319	Gasfiter y Mantención de Infraestructura	955.119	409.200	30%

ACUERDO N° 2012/2025:

Los directores aprueban estas modificaciones.

b.- Mutuo Acuerdo de Salida Trabajadora JdA

Se aprueba convenir la salida de la trabajadora Sandra Ortiz por la causal de "mutuo Acuerdo", con las indemnizaciones convencionales señaladas:

- Cargo; Administrativa de Finanzas.
- Fecha de ingreso: 27 de Julio de 1991.

- 34 años de antigüedad laboral
- Causal: Mutuo Acuerdo respetando los 11 años

ACUERDO N° 2013/2025:

Los directores aprueban este fin de contrato.

c.- Ejecución Dren de Emergencia El Tabo

El gerente expone respecto a La asociación de funcionarios de La Reina, y que, con 14 cabañas, tiene un problema con aguas Servidas que se viene arrastrando hace años:

Acusa condiciones insalubres y que como JdA están dispuesto a hacer una inversión en implementar un Dren de Emergencia con un costo aprox de MM\$4,7 en a la medida que la municipalidad de La Reina compense este monto en trabajos para la Junta de alcaldes, tema ya hablado con el administrador municipal.

El alcalde Palacios expone que agradece la medida.

El alcalde Bellolio expone que le parece bien que esta inversión se compense durante el año.

La alcaldesa San Martín expone que debe ser este tema materializado en un acuerdo o convenio que recoja esta compensación.

ACUERDO N° 2014/2025:

Los directores aprueban esta inversión en la medida que se trabaje en la forma de que la Municipalidad de La Reina se compense durante el año 2026 mediante un acuerdo o convenio que lo regule.

d.- Autorizar dar Bienes de Baja

El gerente presenta un listado de insumo para dar de baja, provenientes del balneario del Tabo:

N°	DESCRIPCION DE ACTIVO A DAR DE BAJA	MARCA	MODELO	SERIE	CANT.	ESTADO	DESCRIPCION DE ESTADO	SECTOR
1	CAMAS DE 2 PLAZAS				8	MAL ESTADO	DETERIORADO Y QUEBRADOS	Asociacion de Funcionarios N°1 Las Condes
2	CAMAS DE 1 PLAZA	CIC			10	MAL ESTADO	DETERIORADO Y QUEBRADOS	Asociacion de Funcionarios N°1 Las Condes
3	BASE CAMA 2 PLAZAS				2	MAL ESTADO	DESGASTE	Asociacion de Funcionarios N°1 Las Condes
4	COCINA	SINDELEN			3	MAL ESTADO	DESGASTE	Asociacion de Funcionarios N°1 Las Condes
5	REFRIGERADOR	MADENSA			1	MAL ESTADO	DESGASTE	Asociacion de Funcionarios N°1 Las Condes
6	REFRIGERADOR	SAMSUNG			1	MAL ESTADO	DESGASTE	Asociacion de Funcionarios N°1 Las Condes
7	LAMPARA COLGANTE		541-460398/1		4	MAL ESTADO	DETERIORADO Y QUEBRADOS	Asociacion de Funcionarios N°2 Las Condes
8	LAMPARA COLGANTE		541-460397/1		6	MAL ESTADO	DETERIORADO Y QUEBRADOS	Asociacion de Funcionarios N°2 Las Condes
9	LAMPARA COLGANTE 2 BOMBILLAS				9	MAL ESTADO	DETERIORADO Y QUEBRADOS	Asociacion de Funcionarios N°2 Las Condes
10	LAMPARA COLGANTE 4 BOMBILLAS				4	MAL ESTADO	DETERIORADO Y QUEBRADOS	Asociacion de Funcionarios N°2 Las Condes
11	CAMAS DE 2 PLAZAS				27	MAL ESTADO	DETERIORO	Asociacion de Funcionarios N°2 Las Condes
12	ESTUFAS				2	MAL ESTADO	DETERIORO	Asociacion de Funcionarios N°2 Las Condes
13	REFRIGERADOR				2	MAL ESTADO	DETERIORO	Asociacion de Funcionarios N°2 Las Condes
14	REFRIGERADOR	SAMSUNG	RT32MBS W3/GSL43884GRLA50333D		1	MAL ESTADO	NO CONGELA	Asociacion de Funcionarios N°3 Las Condes
15	REFRIGERADOR	MADENSA		24005923300049000	1	MAL ESTADO	DETERIORADO Y NO CONGELA	Asociacion de Funcionarios N°3 Las Condes
16	CAMAS DE 2 PLAZAS				2	MAL ESTADO	DETERIORADOS	Asociacion de Funcionarios N°3 Las Condes
17	CAMAS DE 1 PLAZA Y MEDIA				4	MAL ESTADO	DETERIORADOS	Asociacion de Funcionarios N°3 Las Condes
18	CAMAS DE 1 PLAZA				2	MAL ESTADO	DETERIORADOS	Asociacion de Funcionarios N°3 Las Condes
19	SILLONES				2	MAL ESTADO	DETERIORADOS	Asociacion de Funcionarios N°3 Las Condes

ACUERDO N° 2015/2025:

Los directores aprueban dar de baja estos bienes.

No habiendo más temas que tratar, se levanta la sesión siendo las 17:35 horas

CHRISTOPHER GOTSCHLICH V.
Secretario(s)